

*Il n'est pas nécessaire de tout traiter pour avoir une bonne note.
 Vous pouvez admettre des résultats des questions précédentes en le signalant.
 Si vous détectez ce que vous pensez être une erreur d'énoncé, signalez-le et indiquez ce que vous avez été amené(e) à faire.
 Enfin, les résultats doivent être encadrés ou soulignés. Merci de soigner la rédaction.
 Le barème tient compte du soin (respect des consignes, propreté et qualité de la relecture) et de la rigueur (écriture mathématique, définition des objets, vérification des hypothèses etc.).
LES CALCULATRICES SONT INTERDITES*

Les graphes demandés seront tracés dans \mathbf{R}^2 muni du repère orthonormé usuel (O, \vec{i}, \vec{j}) avec $O = (0, 0)$, $\vec{i} = (1, 0)$ et $\vec{j} = (0, 1)$.

Problème 1 – Fonction définie par une intégrale (Petites Mines 2010)

Notations :

Si a et b sont des réels avec $a > 0$, a^b désigne $\exp(b \ln(a))$.

Par convention, on pose $0^b = 0$ si $b > 0$, et $0^0 = 1$. Avec ces conventions, l'application $t \mapsto t^b$ est continue sur $[0, 1]$ si $b \geq 0$.

Dans cette partie on pose, pour $x \in \mathbf{R}_+$, $\varphi(x) = \int_0^1 \frac{1}{1+t^x} dt$.

1. Calculer $\varphi(0)$, $\varphi(1)$ et $\varphi(2)$.
2. Sans utiliser de dérivée, montrer que φ est croissante sur \mathbf{R}_+ .
3. Montrer, pour x et y dans \mathbf{R}_+ avec $x \leq y$:

$$|\varphi(x) - \varphi(y)| \leq \int_0^1 (t^x - t^y) dt \leq y - x .$$

4. En déduire que φ est uniformément continue sur \mathbf{R}_+ .
5. Montrer que, pour $x \geq 0$, on a $1 - \varphi(x) = \int_0^1 \frac{t^x}{1+t^x} dt$.
6. En majorant l'intégrale $\int_0^1 \frac{t^x}{1+t^x} dt$, en déduire $\lim_{x \rightarrow +\infty} \varphi(x) = 1$.
7. À l'aide d'une intégration par parties, montrer, pour $x \geq 0$:

$$\varphi(x) = \frac{1}{2} + x \int_0^1 \frac{t^x}{(1+t^x)^2} dt .$$

8. Déterminer la pente de la demi-tangente au point d'abscisse 0 pour la courbe représentant φ .
9. Esquisser l'allure de la courbe représentative de φ sur \mathbf{R}_+ .
10. En utilisant l'expression de la question 5 et une intégration par parties, trouver un équivalent de $\varphi - 1$ au voisinage de $+\infty$.

Problème 2 – Étude des solutions d’une équation différentielle (Petites Mines 2009)

Rappels : On rappelle $e = \exp(1) \approx 2,72$, $\frac{1}{\sqrt{e}} \approx 0.61$, $\sqrt{2} \approx 1,41$ et $\ln(3) \approx 1,10$.

Partie I - Étude d’une fonction

Soit f définie sur \mathbf{R} par $f(x) = 3x \exp(-x^2) - 1 = 3xe^{-x^2} - 1$.

1. Étudier les variations de f sur \mathbf{R} , ainsi que les limites aux bornes du domaine de définition. Préciser les branches infinies de la courbe représentative C_f de f .
2. Calculer f'' . Qu’en déduit-on pour le point de C_f d’abscisse 0 ?
3. Donner une équation de la tangente en 0 à C_f . Étudier la position de la courbe C_f par rapport à la tangente au point d’abscisse 0. Quel résultat retrouve-t-on ?
4. Donner l’allure de la courbe C_f de f .
5. (a) Pourquoi f admet-elle des développements limités en 0 à n’importe quel ordre ?
(b) Donner le développement limité de f au voisinage de 0 à l’ordre 5.

Partie II - Étude d’une équation différentielle

Soit n un élément de \mathbf{N}^* . Soit E_n l’équation différentielle $xy' - (n - 2x^2)y = n - 2x^2$. Soit H_n l’équation homogène (dite aussi sans second membre) associée à E_n .

1. Résoudre H_n sur $]0, +\infty[$ et sur $] - \infty, 0[$.
2. En déduire les solutions de E_n sur $]0, +\infty[$ et sur $] - \infty, 0[$.
3. Donner toutes les fonctions f définies et de classe C^1 sur \mathbf{R} et solutions de E_n sur \mathbf{R} . On distinguera les cas $n = 1$ et $n \geq 2$.

Partie III - Étude de deux suites

On suppose désormais qu’on a $n \geq 2$. Soit f_n définie sur \mathbf{R} par $f_n(x) = 3x^n \exp(-x^2) - 1$.

1. Quel est le signe de $f_n(0)$, de $f_n(1)$?
2. Étudier les variations de f_n sur l’intervalle $[0, +\infty[$. Donner la limite de $f_n(x)$ quand x tend vers $+\infty$. En déduire que f_n s’annule sur $[0, +\infty[$ en deux réels, notés u_n et v_n , qui vérifient $u_n < 1 < v_n$.
3. Quelle est la limite de la suite $(v_n)_{n \geq 2}$?
4. (a) Calculer $\exp(-u_n^2)$ fonction de u_n^n .
(b) En déduire le signe de $f_{n+1}(u_n)$.
(c) Déduire de ce qui précède la monotonie de la suite $(u_n)_{n \geq 2}$.
(d) Montrer que la suite $(u_n)_{n \geq 2}$ est convergente. Soit ℓ sa limite.
5. Soit g_n définie sur $]0, +\infty[$ par : $g_n(x) = \ln(3) + n \ln(x) - x^2$.
(a) Soit $t > 0$. Montrer : $g_n(t) = 0$ si et seulement si $f_n(t) = 0$.
(b) On suppose $\ell \neq 1$. Trouver une contradiction en utilisant ce qui précède. Conclure.
(c) Soit la suite $(w_n)_{n \geq 2}$ définie par : $w_n = u_n - 1$. Trouver, en utilisant un développement limité de $g_n(1 + w_n)$ un équivalent simple de w_n .

Problème 3 – Exponentielle et convexité

Notations : Pour h dans \mathbf{R}_+^* , on définit une application ψ_h de \mathbf{R} dans \mathbf{R} par les conditions :

- $\forall n \in \mathbf{Z}, \psi_h(nh) = (1 + h)^n$;
- pour tout entier n , la restriction de ψ_h à $[nh; (n + 1)h]$ est affine.

1. Soit f une application convexe de \mathbf{R} dans \mathbf{R} . Soit a, b et c trois réels, démontrer :

$$a < b < c \implies \frac{f(b) - f(a)}{b - a} \leq \frac{f(c) - f(a)}{c - a} \leq \frac{f(c) - f(b)}{c - b}$$

et en déduire que f est continue sur \mathbf{R} .

2. Soit a et b deux réels tels que $a < b$, f et F des applications de $[a, b]$ dans \mathbf{R} , avec f continue par morceaux sur $[a, b]$. On suppose que f et F satisfont à la condition suivante :

$$\forall (x, y) \in [a, b]^2, \quad F(y) - F(x) \geq (y - x)f(x).$$

- (a) Démontrer que f est croissante sur $[a, b]$ et que F y est convexe.
 (b) Soit D une subdivision de $[a, b]$ donnée par $a = a_0 < a_1 < \dots < a_n = b$. Montrer

$$\sum_{k=0}^{n-1} (a_{k+1} - a_k)f(a_k) \leq F(b) - F(a) \leq \sum_{k=0}^{n-1} (a_{k+1} - a_k)f(a_{k+1})$$

et en déduire $\int_a^b f(t)dt = F(b) - F(a)$.

3. (a) Démontrer, pour tout x réel, $\psi_h(x) = (1 + h)^{E(\frac{x}{h})} \left(1 + x - hE\left(\frac{x}{h}\right)\right)$.

(b) Démontrer, pour tout x réel, $\psi_h(x) = 1 + \int_0^x (1 + h)^{E(\frac{t}{h})} dt$.

(c) Démontrer, pour x et y réels, $\psi_h(y) - \psi_h(x) \geq (y - x)(1 + h)^{E(\frac{x}{h})}$.

(d) En déduire que ψ_h est croissante et convexe sur \mathbf{R} .

4. On suppose dans cette question que x est un réel strictement positif. On introduit deux applications α_x et β_x de $]0, x]$ dans \mathbf{R} définies par $\alpha_x(h) = \psi_h(x)$ et $\beta_x(h) = \psi_h(x(1 + h))$.

(a) Déterminer le sens des variations de α_x et β_x sur $]0, x]$.

(b) En déduire, pour h dans $]0, x]$, $\alpha_x(h) \leq \beta_x(x)$.

(c) En déduire l'existence de $\lim_{h \downarrow 0} \psi_h(x)$. On note $\mathcal{E}(x) = \lim_{h \downarrow 0} \psi_h(x)$.

5. On admet que la construction précédente s'adapte au cas $x \leq 0$ et on définit \mathcal{E} de \mathbf{R} dans \mathbf{R} .

(a) Montrer que \mathcal{E} est croissante et convexe sur \mathbf{R} .

(b) Démontrer, pour x et y réels, $\mathcal{E}(y) - \mathcal{E}(x) \geq (y - x)\mathcal{E}(x)$.

(c) En déduire que \mathcal{E} est solution de l'équation différentielle $y' = y$ avec condition initiale $y(0) = 1$.

(d) Est-ce une construction de l'exponentielle ? Quelles propriétés de l'exponentielle permet-elle de retrouver ?

Problème 4 – Irrationalité de π^2

Notations : on pose, pour n dans \mathbf{N}^* et x réel

$$f_n(x) = \frac{x^{2n+1}}{2 \times 4 \times 6 \times \dots \times 2n} \int_0^1 (1-t^2)^n \cos(xt) dt .$$

1. Montrer, sans calcul, que pour tout (a, b) dans \mathbf{R}^2 , on a $|\cos(b) - \cos(a) + (b-a) \sin(a)| \leq \frac{1}{2}(b-a)^2$.
2. En déduire que si u est une fonction continue sur l'intervalle $[0, 1]$ et si U est définie sur \mathbf{R} par

$$U(x) = \int_0^1 u(t) \cos(xt) dt ,$$

alors U est dérivable sur \mathbf{R} et, pour x réel, $U'(x) = - \int_0^1 u(t) t \sin(xt) dt$.

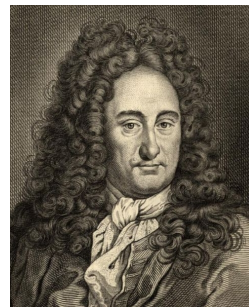
3. Soit n dans \mathbf{N}^* . Calculer f'_n et donner un lien algébrique entre f_{n+1} , f_n et f'_n .
4. Calculer $f_1(x)$ pour tout réel x .
5. Soit n dans \mathbf{N}^* . Montrer qu'il existe un couple (A_n, B_n) de polynômes à coefficients entiers tel que
 - les degrés de A_n et B_n sont inférieurs (ou égaux) à n .
 - A_n est impair et B_n est pair.
 - $\forall x \in \mathbf{R}$, $f_n(x) = A_n(x) \cos(x) + B_n(x) \sin(x)$.
6. Montrer que le couple (A_n, B_n) précédent est unique.
7. On suppose que l'on peut écrire $\frac{\pi^2}{4} = \frac{p}{q}$ avec p et q dans \mathbf{N}^* . On définit alors

$$u_n = q^n \sqrt{\frac{p}{q}} \frac{\left(\frac{p}{q}\right)^{2n}}{2 \times 4 \times 6 \times \dots \times 4n} \int_0^1 (1-t^2)^{2n} \cos\left(\frac{\pi}{2}t\right) dt .$$

Montrer que u_n est un entier naturel non nul.

8. En considérant la suite $(u_n)_{n \in \mathbf{N}^*}$, démontrer que π^2 est irrationnel. Qu'en est-il de π ?

Question subsidiaire : qui sont ces quatre personnes ? (Chaque réponse doit être différente. Indication : les prénoms sont Constantin, Gottfried, Mary et Otto.)



Problème 1 – Fonction définie par une intégrale (Petites Mines 2010)

1. Avec les conventions de l'énoncé, les fonctions $t \mapsto t^x$, pour $x \in \mathbf{R}_+$ sont continues et positives sur $[0, 1]$. L'intégrande dans l'intégrale définissant $\varphi(x)$ est donc une fonction continue en tant qu'inverse d'une fonction continue strictement positive. Il en résulte que φ est bien définie sur \mathbf{R}_+ . Par ailleurs, puisque des primitives de $t \mapsto 1$, $t \mapsto \frac{1}{1+t}$ et $t \mapsto \frac{1}{1+t^2}$ sont respectivement $t \mapsto t$, $t \mapsto \ln(1+t)$ et $t \mapsto \arctan(t)$, on a, d'après le théorème fondamental du calcul intégral,

$$\varphi(0) = 1/2, \varphi(1) = \ln(2) \text{ et } \varphi(2) = \pi/4.$$

2. On a déjà justifié l'existence de $\varphi(x)$ pour $x \in \mathbf{R}_+$. Pour t dans $[0, 1]$, la fonction $x \mapsto \exp(x \ln(t))$ est décroissante sur \mathbf{R}_+ puisque $\ln(t) \leq 0$ et \exp est croissante. C'est de plus une fonction positive et donc $x \mapsto 1/(1+t^x)$ est croissante, en tant qu'inverse d'une fonction décroissante strictement positive. L'intégrale étant une forme linéaire positive, elle préserve l'ordre : si x et y sont des réels tels que $x < y$, on a

$$\varphi(y) - \varphi(x) = \int_0^1 \left(\frac{1}{1+t^y} - \frac{1}{1+t^x} \right) dt \geq 0$$

puisque l'intégrande est positive. En fait l'inégalité est stricte si $x \neq y$ car l'intégrande est alors une fonction continue positive et non identiquement nulle.

La fonction φ est (strictement) croissante sur \mathbf{R}_+ .

3. Soit x et y dans \mathbf{R}_+ avec $x \leq y$, on a, par croissance de φ :

$$\begin{aligned} |\varphi(x) - \varphi(y)| &= \varphi(y) - \varphi(x) \\ &= \int_0^1 \frac{t^x - t^y}{(1+t^x)(1+t^y)} dt \\ &\leq \int_0^1 (t^x - t^y) dt \end{aligned}$$

puisque l'intégrande est positive et que le dénominateur est supérieur à 1 (ou encore, pour tout t dans $[0, 1]$, $1/(1+t^x)(1+t^y) \leq 1$). Il en résulte

$$\begin{aligned} |\varphi(x) - \varphi(y)| &\leq \frac{1}{x+1} - \frac{1}{y+1} \\ &\leq \frac{y-x}{(x+1)(y+1)} \\ &\leq y-x \end{aligned}$$

puisque le dénominateur est encore une fois supérieur à 1. D'où

$$\text{pour } x \text{ et } y \text{ dans } \mathbf{R}_+ \text{ avec } x \leq y, |\varphi(x) - \varphi(y)| \leq \int_0^1 (t^x - t^y) dt \leq y - x.$$

4. La question précédente montre, quitte à échanger x et y , que pour x et y dans \mathbf{R}_+ , $|\varphi(x) - \varphi(y)| \leq |y - x|$. Il en résulte que φ est lipschitzienne de rapport 1 sur \mathbf{R}_+ et donc, a fortiori,

φ est uniformément continue sur \mathbf{R}_+ .

5. Pour x dans \mathbf{R}_+ , on a

$$1 - \varphi(x) = \varphi(0) - \varphi(x) = \int_0^1 dt - \int_0^1 \frac{1}{1+t^x} dt = \int_0^1 \left(1 - \frac{1}{1+t^x}\right) dt$$

et donc

$$\text{pour } x \geq 0, \text{ on a } 1 - \varphi(x) = \int_0^1 \frac{t^x}{1+t^x} dt.$$

6. Comme le dénominateur est supérieur à 1 et que le numérateur est positif, il vient par positivité de l'intégrale,

$$0 \leq \int_0^1 \frac{t^x}{1+t^x} dt \leq \int_0^1 t^x dt = \frac{1}{x+1} \ll_{+\infty} 1$$

et donc $\varphi(x) = 1 + o_{+\infty}(1)$, soit

$$\lim_{x \rightarrow +\infty} \varphi(x) = 1.$$

7. Soit $x \geq 0$. Les fonctions $t \mapsto t$ et $t \mapsto 1/(1+t^x)$ étant toutes deux de classe C^1 sur $[0, 1]$, il vient, par intégration par parties,

$$\varphi(x) = \left[\frac{t}{1+t^x} \right]_0^1 + \int_0^1 \frac{xt^x}{(1+t^x)^2} dt$$

et donc

$$\text{pour } x \geq 0 : \varphi(x) = \frac{1}{2} + x \int_0^1 \frac{t^x}{(1+t^x)^2} dt.$$

8. On commence par montrer

$$\lim_{x \rightarrow 0^+} \int_0^1 \frac{t^x}{(1+t^x)^2} dt = \frac{1}{4}$$

et il en résultera, par définition de la dérivabilité au sens de Carathéodory, que φ est dérivable à droite en 0, de dérivée à droite égale à $1/4$.

On a

$$\int_0^1 \frac{t^x}{(1+t^x)^2} dt = \int_0^1 \frac{t^x + 1}{(1+t^x)^2} dt - \int_0^1 \frac{1}{(1+t^x)^2} dt = \varphi(x) - \int_0^1 \frac{1}{(1+t^x)^2} dt$$

et le second membre est une fonction continue de x . On procède comme pour φ en écrivant, pour x et y dans \mathbf{R}_+ avec $x \leq y$,

$$0 \leq \int_0^1 \frac{1}{(1+t^y)^2} dt - \int_0^1 \frac{1}{(1+t^x)^2} dt = \int_0^1 \frac{(t^x - t^y)(2 + t^x + t^y)}{(1+t^x)^2(1+t^y)^2} dt$$

et il en résulte, puisque, pour t dans $[0, 1]$, $0 \leq t^y \leq t^x \leq 1$,

$$0 \leq \int_0^1 \frac{1}{(1+t^y)^2} dt - \int_0^1 \frac{1}{(1+t^x)^2} dt \leq 4 \int_0^1 (t^x - t^y) dt \leq 4(y - x)$$

et donc

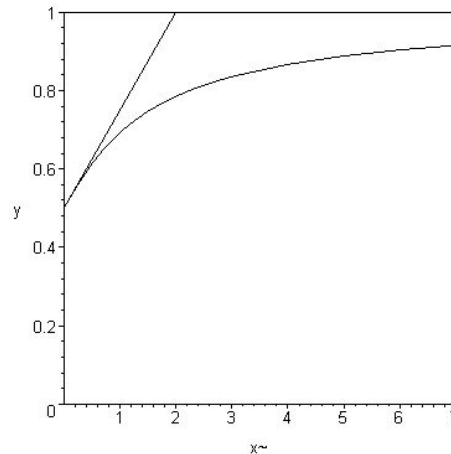
$$\psi : x \mapsto \int_0^1 \frac{1}{(1+t^x)^2} dt$$

est (uniformément) continue sur \mathbf{R}_+ . De plus sa valeur en 0 est $1/4$ et il en résulte

$$\lim_{x \rightarrow 0^+} \int_0^1 \frac{t^x}{(1+t^x)^2} dt = \varphi(0) - \psi(0) = \frac{1}{2} - \frac{1}{4} = \frac{1}{4}.$$

La pente de la demi-tangente au point d'abscisse 0 pour la courbe représentant φ est $1/4$.

9. On en déduit la représentation graphique



10. Soit $x > 0$. Les fonctions $t \mapsto -t/x$ et $t \mapsto \ln(1+t^x)$ étant toutes deux de classe C^1 sur $[0, 1]$, il vient, par intégration par parties à partir de la formule de la question 5,

$$1 - \varphi(x) = \int_0^1 \frac{t^x}{1+t^x} dt = \left[-\frac{t}{x} \ln(1+t^x) \right]_0^1 + \int_0^1 \frac{\ln(1+t^x)}{x} dt.$$

Or, pour t dans $[0; 1]$ et x dans \mathbf{R}_+ , t^x est dans $[0; 1]$ et donc, par inégalité de concavité pour le logarithme, $0 \leq \ln(1+t^x) \leq t^x$. Il en résulte

$$1 - \varphi(x) = -\frac{\ln(2)}{x} + O_{+\infty} \left(\frac{1}{x} \int_0^1 t^x dt \right) = -\frac{\ln(2)}{x} + O_{+\infty} \left(\frac{1}{x(x+1)} \right) = -\frac{\ln(2)}{x} + o_{+\infty} \left(\frac{1}{x} \right)$$

et donc

$$\text{au voisinage de } +\infty, \varphi(x) - 1 \sim_{+\infty} -\frac{\ln(2)}{x}.$$

Problème 2 – Étude des solutions d'une équation différentielle (Petites Mines 2009)

Partie I - Étude d'une fonction

1. La fonction exponentielle étant de classe C^∞ sur \mathbf{R} , par composition, il en est de même pour $x \mapsto \exp(-x^2)$ et donc de f puisque $C^\infty(\mathbf{R}, \mathbf{R})$ est une algèbre. Par ailleurs, pour x réel, on a $f'(x) = 3(1-2x^2)\exp(-x^2)$ et donc f est strictement décroissante sur $] -\infty, 1/\sqrt{2}]$, strictement croissante sur $[-1/\sqrt{2}, 1/\sqrt{2}]$ et enfin strictement décroissante sur $[1/\sqrt{2}, +\infty[$.

Par croissances comparées, on a $\exp(-x^2) \ll 1/x$ en $\pm\infty$ et donc f admet -1 comme limite en $\pm\infty$. Elle admet donc une asymptote horizontale d'équation $y = -1$, en $\pm\infty$. Elle est située sous son asymptote en $-\infty$ et au-dessus de son asymptote en $+\infty$.

La fonction f décroît strictement sur $] -\infty, 1/\sqrt{2}]$, de la valeur asymptotique -1 vers $-1 - 3/\sqrt{2e}$, puis elle croît strictement sur $[-1/\sqrt{2}, 1/\sqrt{2}]$ de la valeur $-1 - 3/\sqrt{2e}$ jusqu'à la valeur $-1 + 3/\sqrt{2e}$, enfin elle décroît strictement sur $[1/\sqrt{2}, +\infty[$ de la valeur $-1 + 3/\sqrt{2e}$ jusqu'à la valeur asymptotique -1 . Elle admet une asymptote horizontale d'équation $y = -1$, en $\pm\infty$. Elle est située sous son asymptote en $-\infty$ et au-dessus de son asymptote en $+\infty$.

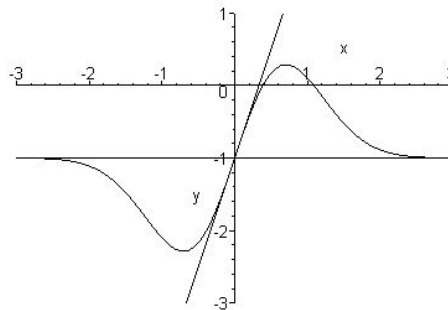
2. Par dérivation de la formule trouvée pour f' , il vient, pour x réel, $f''(x) = 6x(2x^2 - 3) \exp(-x^2)$. On a donc $f''(0) = 0$ et f'' change de signe en 0. Par conséquent $(0, -1)$ est donc un point d'inflexion de C_f .

Pour x réel, on a $f''(x) = 6x(2x^2 - 3) \exp(-x^2)$ et $(0, -1)$ est un point d'inflexion de C_f .

3. Puisque l'exponentielle est continue en 0, on a $f(x) = -1 + 3x + o_0(x)$ et donc la tangente en 0 à C_f admet comme équation $y = -1 + 3x$. De plus, puisque $\exp(-x^2) = 1 - x^2 + o_0(x^2)$, on a en fait $f(x) + 1 - 3x \sim_0 -3x^3$. On en déduit que C_f est au-dessus de sa tangente en $(0, -1)$ pour des valeurs négatives de la variable et au-dessous pour des valeurs positives. Par conséquent la courbe traverse sa tangente en $(0, -1)$ et donc ce point est un point d'inflexion de C_f .

Une équation de la tangente en 0 à C_f est $y = -1 + 3x$. La courbe C_f est au-dessus de sa tangente en $(0, -1)$ pour des valeurs négatives de la variable et au-dessous pour des valeurs positives. On retrouve ainsi le fait que $(0, -1)$ est un point d'inflexion de C_f .

4. On en déduit la représentation graphique



5. (a) Puisque f est de classe C^∞ sur \mathbf{R} , d'après la formule de Taylor-Young, elle admet des développements limités en 0 à n'importe quel ordre.

- (b) On a $\exp(u) = 1 + u + u^2/2 + o_0(u^2)$ et donc $\exp(-x^2) = 1 - x^2 + x^4/2 + o_0(x^4)$, d'où

le développement limité de f au voisinage de 0 à l'ordre 5 est $f(x) = -1 + 3x - 3x^3 + 3x^5/2 + o_0(x^5)$.

Partie II - Étude d'une équation différentielle

1. Sur un intervalle I ne contenant pas 0, l'équation différentielle H_n est équivalente à $y' = (-2x + n/x)y$. D'après la méthode de Lagrange, cette équation s'intègre en $y(x) = Cx^n \exp(-x^2)$, où C est une constante réelle dépendant de I .

Sur $]0, +\infty[$ comme sur $] - \infty, 0[$, les solutions de H_n sont de la forme $x \mapsto Cx^n \exp(-x^2)$, où C est une constante réelle dépendant de l'intervalle d'étude.

2. Comme la solution constante égale à -1 est une solution particulière de E_n , d'après le principe de superposition,

sur $]0, +\infty[$ comme sur $] - \infty, 0[$, les solutions de E_n sont de la forme $x \mapsto -1 + Cx^n \exp(-x^2)$, où C est une constante réelle dépendant de l'intervalle d'étude.

3. Pour C réel, on a $-1 + Cx^n \exp(-x^2) = -1 + Cx^n + o_0(x^n)$. Par conséquent, si $n = 1$, $x \mapsto -1 + Cx \exp(-x^2)$ est dérivable en 0 et admet -1 comme valeur en 0 et C comme nombre dérivé en 0. Pour $n \geq 2$, on a donc $-1 + Cx^n \exp(-x^2) = -1 + o_0(x)$ et donc $x \mapsto -1 + Cx^n \exp(-x^2)$ est dérivable en 0 et admet -1 comme valeur en 0 et 0 comme nombre dérivé en 0.

Par conséquent, si f est définie sur \mathbf{R} par $(C_1, C_2) \in \mathbf{R}^2$ et les formules $f(x) = -1 + C_1x \exp(-x^2)$ pour $x < 0$ et $f(x) = -1 + C_2x \exp(-x^2)$ pour $x > 0$, alors f admet une unique prolongement par continuité sur \mathbf{R} donné par $f(0) = -1$. De plus f est dérivable en 0 si et seulement si $C_1 = C_2$ et alors f est de classe C^1 sur \mathbf{R} (et même de classe C^∞).

Pour $n \geq 2$, si f est définie sur \mathbf{R} par $(C_1, C_2) \in \mathbf{R}^2$ et les formules $f(x) = -1 + C_1x^n \exp(-x^2)$ pour $x < 0$ et $f(x) = -1 + C_2x^n \exp(-x^2)$ pour $x > 0$, alors f admet une unique prolongement par continuité sur \mathbf{R} donné par $f(0) = -1$. De plus f est dérivable en 0 de dérivée nulle et f est de classe C^1 sur \mathbf{R} .

Les fonctions f définies et de classe C^1 sur \mathbf{R} et solutions de E_1 sur \mathbf{R} sont les fonctions $x \mapsto -1 + Cx \exp(-x^2)$ pour C réel. Pour $n \geq 2$, les fonctions f définies et de classe C^1 sur \mathbf{R} et solutions de E_n sur \mathbf{R} sont les fonctions définies par les formules $f(0) = -1$, $f(x) = -1 + C_1x^n \exp(-x^2)$ pour $x < 0$ et $f(x) = -1 + C_2x^n \exp(-x^2)$ pour $x > 0$, avec (C_1, C_2) quelconque dans \mathbf{R}^2 .

Partie III - Étude de deux suites

1. On a $f_n(0) = -1$ et $f_n(1) = -1 + 3/e = (3 - e)/e$ et donc

le signe de $f_n(0)$ est strictement négatif, et celui de $f_n(1)$ est strictement positif.

2. La fonction exponentielle étant de classe C^∞ sur \mathbf{R} , par composition, il en est de même pour $x \mapsto \exp(-x^2)$ et donc de f puisque $C^\infty(\mathbf{R}, \mathbf{R})$ est une algèbre. Par ailleurs, pour x réel, on a $f'(x) = 3(n - 2x^2)x^{n-1} \exp(-x^2)$ et donc f est strictement croissante sur $[0, \sqrt{n}/\sqrt{2}]$ et strictement décroissante sur $[\sqrt{n}/\sqrt{2}, +\infty[$.

Par croissances comparées, on a $\exp(-x^2) \ll 1/x^n$ en $+\infty$ et donc f admet -1 comme limite en $+\infty$.

Par conséquent f est continue et strictement croissante sur $[0, \sqrt{n}/\sqrt{2}]$. Elle y réalise donc une bijection sur $[-1, \alpha]$ avec $\alpha = f(\sqrt{n}/\sqrt{2}) \geq f(1) > 0$. D'où l'existence d'un unique zéro de f sur $[0, \sqrt{n}/\sqrt{2}]$. Par stricte monotonie, puisque $f(0) < 0$ et $f(1) > 0$, ce zéro appartient à $]0, 1[$.

De même f est continue et strictement décroissante sur $[\sqrt{n}/\sqrt{2}, +\infty[$. Elle y réalise donc une bijection sur $] - 1, \alpha]$. D'où l'existence d'un unique zéro de f sur $[\sqrt{n}/\sqrt{2}, +\infty[$. Par stricte monotonie, puisque $\alpha > 0$, ce zéro appartient à $]\sqrt{n}/\sqrt{2}, +\infty[$ et donc a fortiori à $]1, +\infty[$.

La fonction f est strictement croissante sur $[0, \sqrt{n}/\sqrt{2}]$ et strictement décroissante sur $[\sqrt{n}/\sqrt{2}, +\infty[$, elle admet -1 comme limite en $+\infty$ et s'annule sur $[0, +\infty[$ en deux réels, notés u_n et v_n , qui vérifient $u_n < 1 < v_n$.

3. D'après ce qui précède, on a, pour $n \geq 2$, $v_n \geq \sqrt{n}/\sqrt{2}$ et donc, par le théorème de comparaison, on a

$$\lim v_n = +\infty.$$

4. (a) Puisque $f_n(u_n) = 0$ et $u_n \neq 0$, on a

$$\exp(-u_n^2) = 1/(3u_n^n).$$

- (b) Puisque $u_n < 1$, il en résulte $f_{n+1}(u_n) = u_n - 1 < 0$.

Le signe de $f_{n+1}(u_n)$ est strictement négatif.

- (c) Comme f_{n+1} est strictement croissante sur $[0, 1]$, que u_n et u_{n+1} appartiennent à $[0, 1]$ et qu'on a $f_{n+1}(u_n) < f_{n+1}(u_{n+1}) = 0$, on a $u_{n+1} > u_n$.

La suite $(u_n)_{n \geq 2}$ est strictement croissante.

- (d) Comme la suite $(u_n)_{n \geq 2}$ est croissante et bornée, étant à valeurs dans $[0, 1]$, d'après le théorème de la limite monotone, elle est convergente :

la suite $(u_n)_{n \geq 2}$ est convergente.

5. (a) Soit $t > 0$. Les quantités $f_n(t)$ et $g_n(t)$ sont donc bien définies et on a $f_n(t) = 0$ si et seulement si $3t^n \exp(-t^2) = 1$, i.e. $\exp(g_n(t)) = 1$ ou encore $g_n(t) = 0$.

$$g_n(t) = 0 \text{ si et seulement si } f_n(t) = 0.$$

- (b) Si $\ell \neq 1$, par continuité du logarithme, on a $\ln(u_n) \sim \ln(\ell)$ et donc $n \ln(u_n) \sim n \ln(\ell)$. De plus $\ln(3) - u_n^2 \rightarrow \ln(3) - \ell^2$. Comme $g_n(u_n) = 0$, on a alors $n \ln(u_n) = O(1)$ ce qui est une contradiction.

Si $\ell \neq 1$, on obtient une contradiction et donc $\ell = 1$.

- (c) Puisque $u_n \rightarrow 1$, on a $\ln(3) - u_n^2 \sim \ln(3) - 1$. Comme $w_n \rightarrow 0$ et $g_n(1 + w_n) = 0$, on a donc $n \ln(1 + w_n) \sim \ln(e/3)$ et $n \ln(1 + w_n) \sim n w_n$, d'où $n w_n \sim \ln(e/3)$ et donc

un équivalent simple de w_n est $\ln(e/3)/n$.

Problème 3 – Exponentielle et convexité

1. Supposons $a < b < c$ et posons $t = (b - a)/(c - a)$, de sorte que $b = (1 - t)a + tc$. Puisque $a < b < c$, on a $0 < t < 1$ et donc, par convexité de f , $f(b) \leq (1 - t)f(a) + tf(c)$, soit $f(b) - f(a) \leq t(f(c) - f(a))$. Comme $b - a > 0$, on peut diviser l'inégalité précédente par $b - a$ et obtenir $\frac{f(b) - f(a)}{b - a} \leq \frac{f(c) - f(a)}{c - a}$. On a également $f(c) - f(b) \geq (1 - t)(f(c) - f(a))$ et comme $1 - t = (c - b)/(c - a)$ et $c - b > 0$, on peut diviser l'inégalité précédente par $c - b$ et obtenir $\frac{f(c) - f(b)}{c - b} \leq \frac{f(c) - f(a)}{c - a}$. Par conséquent les pentes sont des fonctions croissantes de chacune des variables.

Pour b fixé, l'application définie sur $] - \infty; b[$ par $a \mapsto (f(b) - f(a))/(b - a)$ est donc croissante.

Elle est de plus majorée, pour n'importe quel c strictement supérieur à b , par $\frac{f(c) - f(b)}{c - b}$, donc par exemple par $f(b + 1) - f(b)$. D'après le théorème de la limite monotone, il en résulte que f est dérivable à gauche en b , et est donc a fortiori continue à gauche en b . Mutatis mutandis, en considérant $c \mapsto (f(c) - f(b))/(c - b)$ sur $]b; +\infty[$, qui est croissante et minorée par $f(b) - f(b - 1)$, on obtient la dérivabilité et aussi la continuité à droite de f en b . D'où :

on a $a < b < c \implies \frac{f(b) - f(a)}{b - a} \leq \frac{f(c) - f(a)}{c - a} \leq \frac{f(c) - f(b)}{c - b}$ et f est continue sur \mathbf{R} .

2. (a) Soit x et y dans $[a, b]$ avec $x < y$. On a

$$f(x) \leq \frac{F(y) - F(x)}{y - x} \leq f(y)$$

d'après l'inégalité que vérifient f et F appliquée aux couples (x, y) d'une part et (y, x) d'autre part. Il en résulte que f est croissante.

Soit maintenant, de plus, t dans $]0, 1[$ et $z = (1 - t)x + ty$. On a

$$\frac{F(z) - F(x)}{t(y - x)} = \frac{F(z) - F(x)}{z - x} \leq f(z) \leq \frac{F(y) - F(z)}{y - z} = \frac{F(y) - F(z)}{(1 - t)(y - x)}$$

et donc, en multipliant par la quantité strictement positive $t(1 - t)(y - x)$, $(1 - t)(F(z) - F(x)) \leq t(F(y) - F(z))$, soit

$$F((1 - t)x + ty) \leq (1 - t)F(x) + tF(y).$$

Cette dernière inégalité est triviale si $x = y$ ou si $t = 0$ ou $t = 1$. Enfin, en changeant t en $1 - t$, on échange le rôle de x et y et elle est donc valide pour x et y quelconques dans $[a, b]$ et t dans $[0, 1]$. Autrement dit F est convexe sur $[a, b]$.

La fonction f est croissante sur $[a, b]$ et F y est convexe.

- (b) Soit k un entier entre 0 et $n - 1$. D'après l'inégalité que vérifient f et F appliquée aux couples (a_k, a_{k+1}) d'une part et (a_{k+1}, a_k) d'autre part, on a

$$(a_{k+1} - a_k)f(a_k) \leq F(a_{k+1}) - F(a_k) \leq (a_{k+1} - a_k)f(a_{k+1})$$

et donc, en sommant

$$\sum_{k=0}^{n-1} (a_{k+1} - a_k)f(a_k) \leq F(b) - F(a) \leq \sum_{k=0}^{n-1} (a_{k+1} - a_k)f(a_{k+1}).$$

Les deux sommes encadrant $F(b) - F(a)$ sont des sommes de Riemann associées à f et à la subdivision D , pointée en les extrémités gauche ou droite. Comme f est continue par morceaux, elle est intégrable d'après le théorème de Cauchy, et les sommes de Riemann convergent vers l'intégrale de f sur $[a, b]$. Par le théorème d'encadrement des limites, il en résulte

$$\int_a^b f(t)dt = F(b) - F(a).$$

On a $\sum_{k=0}^{n-1} (a_{k+1} - a_k)f(a_k) \leq F(b) - F(a) \leq \sum_{k=0}^{n-1} (a_{k+1} - a_k)f(a_{k+1})$ et $\int_a^b f(t)dt = F(b) - F(a)$.

3. (a) Soit n dans \mathbf{Z} et f la fonction définie sur \mathbf{R} par $f(x) = (1 + h)^{E(\frac{x}{h})} \left(1 + x - hE\left(\frac{x}{h}\right)\right)$. On a, pour x dans $]nh, (n + 1)h[$, $E(x/h) = n$ et donc $f(x) = (1 + h)^n(1 + x - nh)$ et c'est donc une fonction affine. Par ailleurs on a $f(nh) = (1 + h)^n$ et

$$\lim_{x \downarrow nh} f(x) = (1 + h)^n \cdot 1 = (1 + h)^n \quad \text{et} \quad \lim_{x \uparrow nh} f(x) = (1 + h)^{n-1} \cdot (1 + h) = (1 + h)^n$$

et donc f est affine sur $[nh, (n+1)h]$. Elle vérifie donc la définition de ψ_h , i.e. $f = \psi_h$:

$$\text{Pour } x \text{ réel, on a } \psi_h(x) = (1+h)^{E(\frac{x}{h})} \left(1+x-hE\left(\frac{x}{h}\right)\right).$$

(b) Soit n dans \mathbf{Z} et x et y dans $[nh, (n+1)h]$. On a

$$\begin{aligned} \psi_h(y) - \psi_h(x) &= (1+h)^n(1+y-nh) - (1+h)^n(1+x-nh) \\ &= (1+h)^n(y-x) \\ &= (1+h)^n \int_x^y dt \\ &= \int_x^y (1+h)^{E(\frac{t}{h})} dt. \end{aligned}$$

Cette identité se prolonge par continuité sur $[nh, (n+1)h]$ puisque le membre de gauche est continu comme fonction de x ou comme fonction de y sur $[nh, (n+1)h]$, par définition de ψ_h , tout comme le membre de droite en tant qu'intégrale d'une fonction continue par morceaux. En effet, pour x et y dans $[nh, (n+1)h]$, on a

$$\begin{aligned} \left| \int_x^y (1+h)^{E(\frac{t}{h})} dt - \int_x^{(n+1)h} (1+h)^{E(\frac{t}{h})} dt \right| &\leq \int_y^{(n+1)h} \left| (1+h)^{E(\frac{t}{h})} \right| dt \\ &\leq ((n+1)h - y) \sup_{t \in [nh, (n+1)h]} \left| (1+h)^{E(\frac{t}{h})} \right| \end{aligned}$$

$$\text{et donc } \lim_{y \rightarrow (n+1)h} \int_x^y (1+h)^{E(\frac{t}{h})} dt = \int_x^{(n+1)h} (1+h)^{E(\frac{t}{h})} dt.$$

Soit maintenant x et y réels, avec $x < y$. Si $E(x/h) = E(y/h)$, alors

$$\psi_h(y) - \psi_h(x) = \int_x^y (1+h)^{E(\frac{t}{h})} dt.$$

Sinon soit k dans \mathbf{N} et n dans \mathbf{Z} tels que $x < nh < (n+1)h < \dots < (n+k)h \leq y$. On a, par somme télescopique et relation de Chasles :

$$\begin{aligned} \psi_h(y) - \psi_h(x) &= \psi_h(y) - \psi_h((n+k)h) + \psi_h((n+k)h) - \psi_h((n+k-1)h) + \dots + \\ &\quad + \psi_h((n+1)h) - \psi_h(nh) + \psi_h(nh) - \psi_h(x) \\ &= \int_x^{nh} (1+h)^{E(\frac{t}{h})} dt + \dots + \int_{(n+k)h}^y (1+h)^{E(\frac{t}{h})} dt \\ &= \int_x^y (1+h)^{E(\frac{t}{h})} dt. \end{aligned}$$

La condition $x < y$ n'est pas nécessaire car la relation est triviale si $x = y$ et les deux termes de l'égalité sont changés en leurs opposés quand on échange x et y . Comme $\psi_h(0) = 1$, il en résulte

$$\text{pour tout } x \text{ réel } \psi_h(x) = 1 + \int_0^x (1+h)^{E(\frac{t}{h})} dt.$$

(c) Soit x et y réels, on a

$$\psi_h(y) - \psi_h(x) = \int_x^y (1+h)^{E(\frac{t}{h})} dt$$

et donc, si $x \leq y$, par croissance de l'intégrande, $\psi_h(y) - \psi_h(x) \geq (y-x)(1+h)^{E(\frac{x}{h})}$. Si au contraire $y < x$, on a

$$\psi_h(y) - \psi_h(x) = \int_y^x \left(-(1+h)^{E(\frac{t}{h})} \right) dt$$

et donc, par décroissance de l'intégrande, $\psi_h(y) - \psi_h(x) \geq (x-y) \left(-(1+h)^{E(\frac{x}{h})} \right)$. Il en résulte

$$\text{pour } x \text{ et } y \text{ réels, } \psi_h(y) - \psi_h(x) \geq (y-x)(1+h)^{E(\frac{x}{h})}.$$

(d) Si x et y sont réels avec $x \leq y$, l'inégalité précédente montre, par positivité de l'exponentielle, que $\psi_h(y) - \psi_h(x)$ est supérieur à un produit de deux termes positifs et est donc positif. Il en résulte que ψ_h est croissante sur \mathbf{R} . Sa convexité résulte de la question 2(a) appliquée à $F = \psi_h$ et f la fonction $x \mapsto (1+h)^{E(\frac{x}{h})}$.

La fonction ψ_h est croissante et convexe sur \mathbf{R} .

4. (a) Soit n dans \mathbf{N}^* et h dans $]x/(n+1), x/n]$. On a alors $\alpha_x(h) = (1+h)^n(1+x-nh)$ et, sur l'intervalle $]x/(n+1), x/n]$, α_x est donc dérivable de dérivée $h \mapsto n(1+h)^{n-1}(x-(n+1)h)$ et elle y est donc strictement décroissante. Par ailleurs

$$\alpha_x(x/(n+1)) = (1+x/(n+1))^{n+1} = \lim_{h \downarrow x/(n+1)} \alpha_x(h)$$

et donc α_x est continue sur $]0, x]$ et y est donc strictement décroissante.

Mutatis mutandis, l'étude précédente pour β_x et $n \geq x+1$ montre que la dérivée de β_x sur $]x/(n+1-x), x/(n-x)]$ est $h \mapsto (n+1)(1+h)^{n-1}(x(1+h)-nh)$ et est donc strictement positive sur cet intervalle. On calcule de même

$$\beta_x(x/(n+1-x)) = (1+x/(n+1-x))^{n+1} = \lim_{h \downarrow x/(n+1-x)} \beta_x(h)$$

et donc β_x est continue sur $]0, x]$ et y est donc strictement croissante.

Les fonctions α_x et β_x sont respectivement strictement décroissante et strictement croissante sur $]0, x]$.

(b) Pour h dans $]0; x]$, $\alpha_x(h) = \psi_h(x)$. Or, par croissance de ψ_h , $\psi_h(x) \leq \psi_h(x(1+h)) = \beta_x(h)$. D'où, par croissance de β_x ,

$$\text{pour } h \text{ dans }]0; x], \alpha_x(h) \leq \beta_x(x).$$

(c) Comme α_x est décroissante et majorée sur $]0, x]$, elle admet une limite à droite en 0. Autrement dit

$$\text{la limite } \lim_{h \downarrow 0} \psi_h(x) \text{ existe.}$$

5. (a) Comme ψ_h est croissante et convexe sur \mathbf{R} , par passage à la limite dans les inégalités de croissance et de convexité, on en déduit que

\mathcal{E} est croissante et convexe sur \mathbf{R} .

(b) On applique 3(c) pour $h = x/n$ avec n dans \mathbf{N}^* . On a donc

$$\psi_h(y) - \psi_h(x) \geq (y-x)(1+h)^{E(\frac{x}{h})} = (y-x)(1+h)^n = (y-x)\psi_h(x)$$

et, par passage à la limite dans les inégalités pour n tendant vers l'infini, il vient

$$\text{pour } x \text{ et } y \text{ réels, } \mathcal{E}(y) - \mathcal{E}(x) \geq (y-x)\mathcal{E}(x).$$

(c) D'après 2(b), il en résulte que, pour tout x et y réels,

$$\mathcal{E}(y) - \mathcal{E}(x) = \int_x^y \mathcal{E}(t) dt$$

et donc, d'après le théorème fondamental du calcul intégral, par continuité de \mathcal{E} (car elle est convexe), \mathcal{E} est une primitive d'elle-même. Il en résulte $\mathcal{E}' = \mathcal{E}$. Comme $\mathcal{E}(0) = \lim_{h \downarrow 0} \psi_h(0) = \lim_{h \downarrow 0} 1 = 1$, il vient

$$\mathcal{E} \text{ est solution de l'équation différentielle } y' = y \text{ avec condition initiale } y(0) = 1.$$

(d) C'est une construction de l'exponentielle puisque—on ne suppose connues que les puissances entières pour la construire. On retrouve la caractérisation comme unique solution de l'équation différentielle $y' = y$ avec condition initiale $y(0) = 1$, ainsi que sa croissance et sa convexité. On en déduit également l'équation fonctionnelle : pour t et u dans \mathbf{R} , $y(t+u) = y(t)y(u)$ puisque $t \mapsto y(t+u)/y(u)$ vérifie la même équation différentielle.

C'est une construction de l'exponentielle. On retrouve la caractérisation comme unique solution de l'équation différentielle $y' = y$ avec condition initiale $y(0) = 1$, l'équation fonctionnelle ainsi que la croissance et la convexité de l'exponentielle.

Problème 4 – Irrationalité de π^2

1. Soit (a, b) dans \mathbf{R}^2 . Comme \cos est de classe C^∞ sur \mathbf{R} , on peut lui appliquer la formule de Taylor-Lagrange à l'ordre 2 sur l'intervalle $[a, b]$. On a donc l'existence de c dans $]a, b[$ tel que $\cos(b) = \cos(a) - (b-a)\sin(a) - \frac{1}{2}(b-a)^2 \cos(c)$. Comme $|\cos|$ est majoré par 1, il vient

$$\text{pour tout } (a, b) \text{ dans } \mathbf{R}^2, \text{ on a } |\cos(b) - \cos(a) + (b-a)\sin(a)| \leq \frac{1}{2}(b-a)^2.$$

2. La fonction U est définie sur \mathbf{R} puisque l'intégrande est une fonction continue de t , à x réel fixé. Soit x et y réels, on a

$$U(y) - U(x) = \int_0^1 u(t) (\cos(yt) - \cos(xt)) dt$$

et donc, d'après l'inégalité de la moyenne et la positivité de l'intégrale,

$$\begin{aligned} \left| U(y) - U(x) + (y-x) \int_0^1 u(t) t \sin(xt) dt \right| &= \left| \int_0^1 u(t) (\cos(yt) - \cos(xt) + t(y-x)\sin(xt)) dt \right| \\ &\leq \int_0^1 |u(t)| \frac{(y-x)^2 t^2}{2} dt \\ &\leq \frac{1}{2}(y-x)^2 \int_0^1 |u(t)| t^2 dt \\ &\leq o_x(y-x) \end{aligned}$$

cette dernière intégrale étant bien définie puisque $t \mapsto |u(t)|t^2$ est continue sur $[0; 1]$. D'après le critère de Carathéodory, on en conclut

si u est une fonction continue sur l'intervalle $[0, 1]$ et si U est définie sur \mathbf{R} par $U(x) = \int_0^1 u(t) \cos(xt) dt$, alors U est dérivable sur \mathbf{R} et, pour x réel, $U'(x) = - \int_0^1 u(t) \sin(xt) dt$.

3. Soit n dans \mathbf{N}^* et x réel. On a

$$f_n(x) = \frac{x^{2n+1}}{2 \times 4 \times 6 \times \dots \times 2n} \int_0^1 (1-t^2)^n \cos(xt) dt .$$

et donc, d'après la question précédente,

$$f'_n(x) = \frac{(2n+1)x^{2n}}{2 \times 4 \times 6 \times \dots \times 2n} \int_0^1 (1-t^2)^n \cos(xt) dt - \frac{x^{2n+1}}{2 \times 4 \times 6 \times \dots \times 2n} \int_0^1 (1-t^2)^n t \sin(xt) dt .$$

On intègre par parties la seconde intégrale :

$$\int_0^1 (1-t^2)^n t \sin(xt) dt = \int_0^1 \frac{(1-t^2)^{n+1}}{2(n+1)} x \cos(xt) dt$$

et il en résulte

$$x f'_n(x) = (2n+1) f_n(x) - f_{n+1}(x) .$$

On a, pour n dans \mathbf{N}^* et x réel,

$$f'_n(x) = \frac{(2n+1)x^{2n}}{2 \times 4 \times 6 \times \dots \times 2n} \int_0^1 (1-t^2)^n \cos(xt) dt - \frac{x^{2n+1}}{2 \times 4 \times 6 \times \dots \times 2n} \int_0^1 (1-t^2)^n t \sin(xt) dt$$

et $x f'_n(x) = (2n+1) f_n(x) - f_{n+1}(x)$.

4. Par définition, pour x réel, on a

$$f_1(x) = \frac{x^3}{2} \int_0^1 (1-t^2) \cos(xt) dt$$

et on peut donc intégrer par parties successivement

$$\begin{aligned} f_1(x) &= x^2 \int_0^1 \frac{1-t^2}{2} x \cos(xt) dt \\ &= x^2 \left(\left[\frac{1-t^2}{2} \sin(xt) \right]_0^1 + \int_0^1 t \sin(xt) dt \right) = x \int_0^1 t x \sin(xt) dt \\ &= x \left([-t \cos(xt)]_0^1 + \int_0^1 \cos(xt) dt \right) = -x \cos(x) + [\sin(xt)]_0^1 = -x \cos(x) + \sin(x) \end{aligned}$$

Pour x réel, on a $f_1(x) = -x \cos(x) + \sin(x)$.

5. On démontre le résultat par récurrence. Soit (H_n) le prédicat sur n entier naturel non nul défini par : il existe un couple (A_n, B_n) de polynômes à coefficients entiers tel que

- les degrés de A_n et B_n sont inférieurs (ou égaux) à n .
- A_n est impair et B_n est pair.
- $\forall x \in \mathbf{R}, f_n(x) = A_n(x) \cos(x) + B_n(x) \sin(x)$.

Alors (H_1) est vrai en prenant $A_1 = -X$ et $B_1 = 1$.

Soit maintenant n dans \mathbf{N}^* tel que (H_n) est vrai. Soit (A_n, B_n) le couple de polynômes dont l'existence est donnée par (H_n) . On a alors $f_n = A_n \cos + B_n \sin$ et donc $f'_n = (A'_n + B_n) \cos + (B'_n - A_n) \sin$ et donc, d'après la question 3, on a $f_{n+1} = ((2n+1)A_n - XA'_n - XB_n) \cos + ((2n+1)B_n - XB'_n + XA_n) \sin$.

De plus comme A_n est impair, A'_n et XA_n sont pairs et XA'_n est impair. Comme B_n est pair, B'_n et XB_n sont impairs et XB'_n est pair. Par conséquent $(2n+1)A_n - XA'_n - XB_n$ est impair et $(2n+1)B_n - XB'_n + XA_n$ est pair. De même tous ces polynômes sont à coefficients entiers.

Enfin $\deg(A_n) \leq n$, donc $\deg(XA'_n) \leq 1 + \deg(A'_n) \leq 1 + (n-1) = n$ et $\deg(XA_n) \leq 1 + n$. De même $\deg(B_n) \leq n$, donc $\deg(XB'_n) \leq 1 + \deg(B'_n) \leq 1 + (n-1) = n$ et $\deg(XB_n) \leq 1 + n$. Il en résulte $\deg((2n+1)A_n - XA'_n - XB_n) \leq n+1$ et $\deg((2n+1)B_n - XB'_n + XA_n) \leq n+1$. On en déduit (H_{n+1}) et donc, d'après le principe de récurrence :

Pour n dans \mathbf{N}^* , il existe un couple (A_n, B_n) de polynômes à coefficients entiers tel que les degrés de A_n et B_n sont inférieurs (ou égaux) à n , A_n est impair et B_n est pair et $\forall x \in \mathbf{R}, f_n(x) = A_n(x) \cos(x) + B_n(x) \sin(x)$.

6. L'ensemble E des fonctions $f_{P,Q}$ de la forme $x \mapsto P(x) \cos(x) + Q(x) \sin(x)$ avec P et Q des polynômes de degrés inférieurs ou égaux à n est l'ensemble des solutions de l'équation différentielle linéaire homogène à coefficients constants dont le polynôme caractéristique est $(X^2 + 1)^{n+1}$, i.e. $y^{(2n+2)} + (n+1)y^{(2n)} + \dots + y = 0$. Cet ensemble de solutions est un espace vectoriel de dimension $2n+2$ et il en résulte que l'application de $\mathbf{R}_n[X] \times \mathbf{R}_n[X]$ dans E qui à (P, Q) associe $f_{P,Q}$ est injective puisque surjective entre espaces de même dimension.

Le couple (A_n, B_n) précédent est unique.

Remarque : on peut utiliser un autre argument. On suppose que f_n peut s'écrire de deux façons $f_n = A_n \cos + B_n \sin = C_n \cos + D_n \sin$ avec A_n, B_n, C_n, D_n dans $\mathbf{R}_n[X]$. On a alors $(A_n - C_n) \cos = (D_n - B_n) \sin$. Il en résulte que le polynôme $A_n - C_n$ s'annule pour toutes les valeurs réelles de la forme $k\pi$ avec k entier. Il est donc nul et $A_n = C_n$. Dès lors $D_n - B_n$ s'annule en dehors des valeurs précédentes et est donc également nul, et $D_n = B_n$.

7. Avec les notations de l'énoncé, on a donc $u_n = q^n f_{2n}(\pi/2)$ et donc $u_n = q^n B_{2n}(\pi/2)$. Comme B_{2n} est pair, à coefficients entiers et de degré inférieur à $2n$, on peut l'écrire sous la forme $B_{2n} = P_n(X^2)$ avec P_n à coefficients entiers et de degré inférieur à n . Il vient $B_{2n}(\pi/2) = P_n(p/q)$. Si on écrit $P_n = \sum_{i=0}^n a_i X^i$ avec a_0, \dots, a_n entiers, il vient $u_n = a_0 q^n + a_1 q p^{n-1} + \dots + a_n p^n$ et donc u_n est entier.

Par ailleurs u_n est un produit de termes strictement positifs multiplié par l'intégrale d'une fonction positive, continue et non identiquement nulle sur $[0; 1]$, c'est donc un réel strictement positif et donc

u_n est un entier naturel non nul.

8. Puisque l'intégrande est une fonction positive majorée par 1, on a $0 \leq \int_0^1 (1-t^2)^{2n} \cos\left(\frac{\pi}{2}t\right) dt \leq 1$ et donc

$$u_n = O\left(\frac{q^n \sqrt{p}^{4n+1}}{\sqrt{q}^{4n+1} 2^n (2n)!}\right)$$

et donc, par croissances comparées entre les suites géométriques et les factorielles, $u_n = o(1)$, i.e. $\lim u_n = 0$. Or une suite d'entiers convergente est nécessairement stationnaire. D'après la question précédente, si $(u_n)_{n \in \mathbf{N}}$ est stationnaire, elle l'est en une valeur entière strictement positive et ceci est une contradiction. On ne peut donc pas écrire $\pi^2/4$ sous la forme p/q avec p et q dans \mathbf{N}^* . Comme $\pi^2/4$ est positif, cela revient à dire qu'il n'est pas rationnel et donc π^2 non plus. Enfin, si π était rationnel, il en serait de même pour π^2 et donc π est également irrationnel.

Les nombres π^2 et π sont irrationnels.

Question subsidiaire :



Caratheodory



Stolz



Leibniz



Cartwright

L'irrationalité de π a été démontré en 1768 par Johann Heinrich Lambert, mais sa démonstration est complexe : elle utilise le développement en fraction continue de tangente. Sa démonstration a été simplifiée en 1997 par Miklos Laczkovich, mais reste ardue. La démonstration reproduite ici suit les idées données en 1945 par Dame Mary Lucy Cartwright et sont une simplification des idées de Charles Hermite (1873). Une preuve, peut-être encore plus simple, a été donnée en 1947 par Ivan Niven, suivant les mêmes idées que celle de Mary Cartwright.